

## ESTUDIO DE CASO: Manta, Provincia de Manabí, Ecuador

# Fomentar comunidades más fuertes: de necesidades urgentes a la inclusión a largo plazo

Extraído del Programa Mundial sobre el Aporte de la Migración al Desarrollo Sostenible (M4SD)

**PALABRAS CLAVE:** nexo entre la acción humanitaria, el desarrollo y la paz (HDPN), desplazamiento, necesidades básicas, empoderamiento, cohesión social, inclusión, empleo, emprendimiento

## CONOZCA A ESTRELLA

Estrella<sup>1</sup> tiene veintitantos años. Hace un año y medio salió de Venezuela hacia Ecuador en estado avanzado de gestación de su tercer bebé huyendo de una situación familiar abusiva, de la inseguridad, la falta de alimento, medicina y servicios básicos. El viaje no fue fácil y dio a luz a su bebé en un camión en la carretera. Actualmente, Estrella y los cuatro niños que cuida, incluyendo sus niños pequeños y su sobrino a quien trajo consigo, viven en Manta (Ecuador). El terremoto de 2016 afectó gravemente a Manta<sup>2</sup> que aún sigue recuperándose del devastador impacto en su comunidad y economía. Sin embargo, al ser una ciudad costera en la provincia de Manabí, cuenta con una industria turística próspera y es un destino muy popular para quienes recién llegan a Ecuador. Manta acoge a muchas personas en tránsito: quienes van por turismo, tras su jubilación, por desplazamiento desde Venezuela, gente ecuatoriana que retorna tras vivir en el extranjero, entre otros. A Estrella, siendo una de estas recién llegadas, le apasiona seguir sus sueños. “Mi gran sueño es tener mi propio restaurante y panadería. Actualmente, mi negocio de pastelería lleva el nombre de mis hijos. En realidad no soñaba con tener cuatro hijos, sino tener un negocio. ¡Así que aquí estamos!” A pesar de su difícil situación, ella mantiene su sentido del humor. Estrella, con solo un ingreso, no gana lo suficiente para pagar el alquiler de su familia en Manta. Ha encontrado un refugio temporal con algunas familias ecuatorianas locales.



## ¿LA SOLUCIÓN?

Es preciso pasar rápidamente de la ayuda humanitaria a la planificación a mediano y largo plazo mediante enfoques más integrales y holísticos para que las personas puedan progresar y mantenerse a sí mismas y a sus familias. Los gobiernos provinciales y municipales de Manabí y Manta han unido fuerzas con organizaciones comunitarias e internacionales a través de iniciativas como el M4SD para reducir la brecha entre la dependencia de la asistencia y el empoderamiento, brindando apoyo a las personas en un camino claramente orientado hacia medios de vida sostenibles.<sup>3</sup>



*“El Municipio de Manta brinda apoyo para la difusión y protección de los derechos de las personas en movilidad humana y de la comunidad local para que puedan satisfacer sus necesidades básicas, ejercer sus derechos e integrarse social y laboralmente. De este modo, aprovecha su alto potencial y capacidades, al tiempo que contribuye a la cohesión social y al desarrollo sostenible de la ciudad.”*

Municipio de Manta

<sup>1</sup> Los nombres y datos personales se han mantenido en el anonimato para proteger la identidad de las personas mencionadas.

<sup>2</sup> Este enfoque aplica para Manta, la provincia de Manabí, Santo Domingo y otras ciudades y provincias de todo el Ecuador.

<sup>3</sup> Debido a que las actividades entre los distintos proyectos han procurado establecer buenas sinergias para aprovechar al máximo la financiación y crear un compromiso de toda la comunidad, no todas las actividades aquí recogidas han sido financiadas exclusivamente por el Programa M4SD.

## ¿CÓMO SE LO HACE?

Se brinda apoyo a una persona para que acceda en cualquier momento a cualquiera de las siguientes áreas en función de sus necesidades personales y de su situación, garantizando la aplicación del nexo entre la acción humanitaria, el desarrollo y la paz (HDPN):

### FORTALECIMIENTO A LARGO PLAZO Y TRANSFORMACIÓN DEL SISTEMA

Paralelamente, se están llevando a cabo iniciativas para reducir barreras y crear una comunidad más inclusiva y receptiva, en la que todas y todos sean acogidos y puedan desarrollarse, como:

Con frecuencia, las personas migrantes y desplazadas suelen tener dificultades para encontrar empleo debido a que los empleadores locales no conocen bien a las personas recién llegadas. Los talleres organizados en el marco del programa M4SD e impartidos por profesionales del derecho y de recursos humanos **formaron a casi 60 personas de más de 20 empresas de Manta y Portoviejo** para desmitificar la migración y explicar las ventajas, motivos y procesos de la contratación de personas migrantes y desplazadas.

Gracias a la asistencia técnica del programa M4SD, Manta y Manabí han aprobado **ordenanzas locales de movilidad humana** que preparan el terreno para una aplicación más sostenible del Nexo entre la Acción Humanitaria, el Desarrollo y la Paz (HDPN) a nivel local y buscan lograr la integración socioeconómica de las personas migrantes y refugiadas.

Los **gobiernos municipales y provinciales** cooperan con el **gobierno nacional, las empresas públicas, el sector privado y las organizaciones de la sociedad civil** con el apoyo de la Agencia de la **ONU para las Migraciones** (OIM) y la Agencia de la ONU para el Desarrollo (PNUD). Existen sistemas de derivación que garantizan que las personas necesitadas cuenten con acceso a la salud, educación, regularización, justicia y protección. Las **instituciones municipales, provinciales y nacionales** intensifican la complementariedad y se fortalecen mutuamente al compartir sus conocimientos.

### APOYO A MEDIANO PLAZO

A medida que se cubren sus necesidades básicas, las personas reciben apoyo para generar una fuente de ingresos confiable y se les capacita para acceder a una amplia gama de oportunidades en sus comunidades, como por ejemplo:

La **titulación y capacitación fomentan nuevas oportunidades** que favorecen el empleo y mejoran los ingresos de los pequeños negocios. El gobierno provincial capacitó a 391 personas (60% en movilidad humana, 40% de la comunidad de acogida) en cursos impartidos en tres ciudades con el apoyo de M4SD y PRM. Los cursos se centraron en competencias técnicas (manipulación de alimentos, sistemas eléctricos, reparación de teléfonos y computadoras, administración de empresas y reparación de bicicletas) y no técnicas (redacción de CV, elaboración de planes de negocios, contabilidad, etc.). Los estudiantes recibieron certificaciones de una universidad local, con formación presencial que se complementó con cursos virtuales y pruebas en línea.

### NECESIDADES URGENTES

Si una persona no puede cubrir sus necesidades básicas, puede solicitar ayuda inmediata a los servicios municipales y provinciales, así como a agentes locales e internacionales.



<sup>4</sup> Existe también una nueva tienda virtual y una bolsa de trabajo municipal en la ciudad de Santo Domingo (Ecuador). Los datos aquí presentados corresponden únicamente a Manabí.

# FACTORES DE ÉXITO

## CONSEJO 1: Vincular los servicios urgentes y no urgentes.

La vinculación entre las intervenciones de respuesta humanitaria de emergencia con las iniciativas de inclusión a más largo plazo garantiza que las necesidades inmediatas de las poblaciones migrantes y refugiadas sean cubiertas, a la vez que de forma complementaria se trabaja hacia soluciones sostenibles y enfocadas en la gente. La ayuda humanitaria que permite salvar vidas no debe ser el resultado, sino más bien un paso hacia un objetivo mayor: el desarrollo a largo plazo, donde cada persona pueda vivir bien. Como dijo Adriana Garcés, personal de la OIM: "Si no se cubren las necesidades básicas, no podemos avanzar hacia la inclusión socioeconómica". Este es un buen ejemplo de cómo las agencias de la ONU pueden trabajar en la puesta en marcha del [Nexo entre la Acción Humanitaria, el Desarrollo y la Paz](#) (HDPN).

## CONSEJO 2: Más opciones, más accesibilidad.

Ofrecer múltiples opciones para acceder a los servicios y cursos de formación (virtuales, presenciales, híbridos) puede permitir a quienes presten servicios llegar a todas aquellas personas que necesitan asistencia. En Ecuador, organizaciones como Manabí Produce, la OIM y el PNUD ofrecen cursos de formación presenciales y virtuales a través de una aplicación que reúne los cinco cursos (desarrollados en el marco del programa M4SD). Asimismo, a nivel municipal, *Manta Capacita* mantiene una amplia oferta de cursos. Las soluciones virtuales ofrecen más opciones para las personas que no pueden acceder a centros de formación presenciales por diversos motivos, como obligaciones laborales, familiares o discapacidades. El gobierno municipal de Manta (con el apoyo del proyecto M4SD) también ha creado una bolsa de trabajo y una tienda virtual para que así quienes tengan emprendimientos puedan vender sus productos. Sin embargo, los espacios físicos como mercados y tiendas locales siguen siendo esenciales para que la gente pueda crear conexiones y comunidades. Los mercados provinciales de Manabí permiten a las personas migrantes que tienen emprendimientos montar puestos para vender sus productos, y una tienda local en el corazón de Portoviejo vende artesanía local, café, chocolate y mucho más. Gracias a esta diversidad de oportunidades, cada cual puede participar a su manera, lo que hace que las oportunidades sean más equitativas.

## CONSEJO 3: No basta con prestar un servicio; hay que hacerlo accesible.

A fin de que cualquier iniciativa sirva para empoderar y potenciar de manera significativa el bienestar de las personas, esta debe considerar todo el conjunto de desafíos y abordarlos simultáneamente. Estos servicios deben tener en cuenta las necesidades y barreras específicas de género para que las mujeres y las personas de todos los géneros puedan participar. Por ejemplo, las personas que asisten a cursos de formación y redacción de CV pueden asistir a ellos sin preocuparse de las necesidades cotidianas: la OIM y el PNUD pagan el transporte en autobús para que puedan movilizarse con seguridad, ofrecen servicios de guardería y apoyo con los deberes durante los cursos para que las personas puedan llevar a sus hijos e hijas, así también, les ofrecen comida y refrigerios. Además, es importante acompañar el apoyo individual con iniciativas más ambiciosas para desestigmatizar a las personas migrantes y refugiadas, crear lazos sociales fuertes, restablecer la confianza y desmitificar el proceso migratorio.

## CONSEJO 4: Abordar los obstáculos sistémicos que dificultan el empoderamiento.

Se necesitan respuestas multisectoriales y graduales ante los desafíos sistémicos para garantizar que las personas puedan establecerse en sus nuevos hogares en las comunidades de acogida. En Ecuador, los esfuerzos basados en los derechos humanos y con enfoques centrados en las personas mejoran las condiciones para la inclusión de personas migrantes y refugiadas en los sistemas sociales y económicos. Por ejemplo, las campañas gubernamentales de regularización permiten a quienes fueron desplazados a ejercer plenamente sus derechos y optar por cualquier puesto de trabajo en igualdad de condiciones que la ciudadanía ecuatoriana, reconociendo así su aporte a la sociedad y a la economía. Sin embargo, otros elementos como la homologación de títulos siguen siendo un obstáculo para el pueblo venezolano con alto nivel educativo y experiencia (por ejemplo, personal médico, profesionales del derecho o administración), que aún enfrentan dificultades para homologar sus títulos internacionales en el repositorio nacional de títulos, incluso contando con un estatus migratorio regular. Es fundamental modificar el sistema e identificar soluciones institucionales para hacer frente al subempleo y el desempleo crónico, ofreciendo a las personas recién llegadas la posibilidad de explotar su potencial.

## Gracias a estas actividades, Estrella y miembros de su comunidad en Manta viven mejor.

Estrella está avanzando hacia un futuro mejor: La OIM le proporcionó un subsidio de vivienda para cubrir el alquiler de tres meses para que ella y sus hijos puedan tener un hogar (ODS 11: ciudades y comunidades sostenibles).



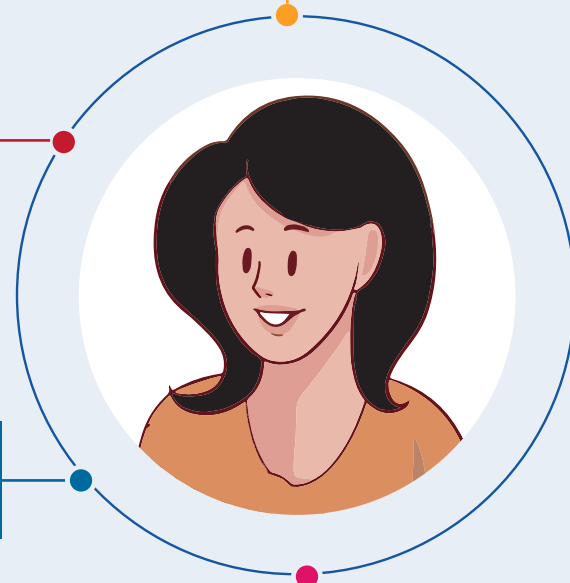
Actualmente trabaja en un restaurante vendiendo postres, pero espera abrir su propio negocio de catering con los conocimientos adquiridos en las capacitaciones del proyecto M4SD. En ellas, ha aprendido desde seguridad alimentaria hasta marketing comercial, y ahora se esfuerza por poner en práctica dichos conocimientos (ODS 8: trabajo decente y crecimiento económico).



Estrella recibió apoyo para solicitar la regularización migratoria, de modo que ella y su familia dispongan de la documentación necesaria que le permita obtener un empleo a tiempo completo o abrir su propio negocio y acceder a una gama más amplia de servicios (ODS 16, paz, justicia e instituciones sólidas).



“Me reinventé. Mis hijos me dan fuerzas”, dice Estrella. Al preguntarle qué palabra utilizaría para hablar de su experiencia, responde: “Resiliencia. Sacamos lo mejor de esta situación” (ODS 10: reducción de las desigualdades).



Estas actividades son posibles gracias a la alianza entre los gobiernos locales, como el de Manabí y Manta, empresas públicas como *Manabí Produce* y el [Programa Mundial sobre el Aporte de la Migración al Desarrollo Sostenible \(M4SD\) de la OIM-PNUD](#), que desde 2019 al 2023 está presente en 11 países. El Programa es financiado por la Agencia Suiza para el Desarrollo y la Cooperación (COSUDE). Conozca más información sobre las [actividades desarrolladas en Ecuador](#):

La presente publicación no cuenta con edición formal por parte de la OIM, aprobación de la Unidad de Publicaciones de la OIM (PUB) sobre la observancia de las normas de marca y estilo de la OIM, o traducción oficial por parte de la Unidad de TRS.

© OIM y PNUD 2023. Todos los derechos reservados. Escrito por Audrey Hickcox, aportes proporcionados por la OIM, el PNUD y socios, diseñado por Diana De León.



Schweizerische Eidgenossenschaft  
Confédération suisse  
Confederazione Svizzera  
Confederaziun svizra

**Swiss Agency for Development  
and Cooperation SDC**